

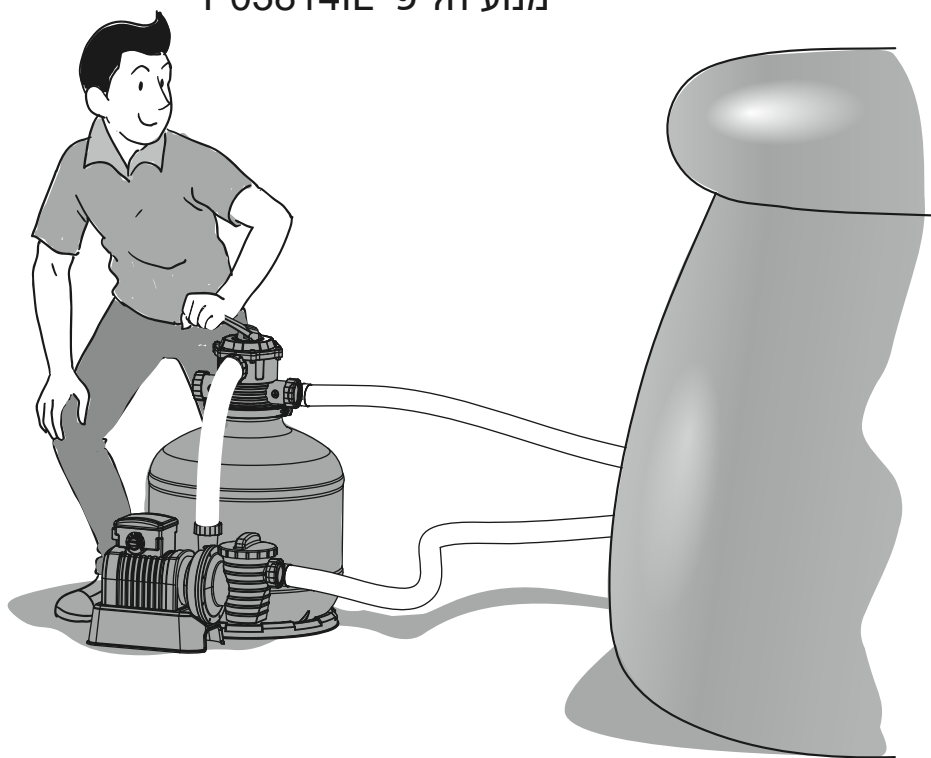
# Bestway

## מדריך למשתמש FLOWCLEAR™ משאבת חול

### דגם: #58486

Hmax 1.5m

מנוע חליפי P03814IL



המשאבה לא מיועדת לשימוש מסחרי.  
יש לנתק את המשאבה לתקופת החורף ולאחסן אותה במקום סגור ויבש.  
שימוש במשאבה בתקופת החורף יפר את האחריות עליה

[www.bestway-israel.co.il](http://www.bestway-israel.co.il)  
[www.bestway-service.com](http://www.bestway-service.com)

YouTube  
מרכז שרות ארצי: 03-5558252



## הוראות בטיחות חשובות, קראו ועקבו אחר כל הוראות הבטיחות שמרו מדריך זה לשימוש עתידי

כאשר מתקינים ומשתמשים במוצר חשמלי זה, יש לנקוט באמצעי בטיחות בסיסיים. כמו כן יש לקרוא להבין ולעקוב אחר ההנחיות הבאות.

**אזהרה:** בכדי להפחית כל סיכון לפציעה, אסור לאפשר לילדים להשתמש במוצר זה אלא אם הם נתונים תחת השגחה כל הזמן. **אזהרה:** - סכנת התחשמלות - משאבת החול חייבת להיות מחוברת אך ורק למקור מתח תיקני ובטוח המגובה על ידי ממסר פחת שנתוניו לא עולים מעל 30mA.

**אזהרה:** - סכנת התחשמלות - אסור להפעיל את משאבת החול כאשר ישנם אנשים בבריכה. יש למנוע גישה של אנשים לבריכה במידה ומשאבת החול נשברה או נמצאה פגומה.

אסור לטמון את הפתיל המזין (כבל החשמל) בתוך האדמה. יש למקם את הפתיל המזין (כבל החשמל) במקום בו לא יפגע על ידי מכסחות דשא או כלי עבודה אחרים המיועדים לטיפול בקרקע ו/או בצמחיה.

**אזהרה:** - במידה והפתיל מזין (כבל החשמל) נפגע, יש לפנות אל מרכז השירות או לחשמלאי מוסמך ו/או לכל נציג מוסמך מטעם היצרן, בכדי להפחית את הסיכון להתחשמלות.

**אזהרה:** - בכדי להפחית את הסיכון להתחשמלות, אסור להשתמש בכבל מאריך לצורך חיבור המשאבה למקור חשמל. יש לדאוג לכך כי המשאבה תהיה מחוברת לשקע חשמל בטוח, תיקני והמותקן כהלכה.

**אזהרה:** סכנת התחשמלות. שימוש במקור מתח שלא תואם את הדרישות והנתונים הטכניים של המשאבה מהווה סיכון ועלול לפגוע במשאבה לצמיתות. אסור להסיר את פין ההארקה מתקע החשמל ו/או לשנות את התקע בכל מקרה. אסור להשתמש במתאם כזה או אחר לצורך חיבור המשאבה לחשמל. יש להיוועץ עם חשמלאי מוסמך בכל שאלה שעולה בנוגע לאספקת החשמל תקע החשמל ו/או ההארקה. יש לטפל ולתחזק את משאבת החול בזהירות. אסור לנתק את משאבת החול מהחשמל על ידי משיכת הפתיל המזין (כבל החשמל). אסור למשוך או לשאת את משאבת החול על ידי אחיזה בכבל החשמל. אסור לנתק את תקע החשמל על ידי משיכה חזקה של כבל החשמל. יש לשמור על כבל החשמל מפני עצמים חדים, שמן, חלקים נעים. אין לחשוף את משאבת החול לחום גבוה.

**אזהרה:** יש לנתק תמיד את משאבת החול משקע החשמל לפני כל פעולת ניקוי, תחזוקה, שינוע ו/או כיוון של המשאבה. **אזהרה:** משאבה זו אינה מיועדת לשימוש על ידי אנשים (כולל ילדים) בעלי מגבלות פיזיות, חושיות או נפשיות, או חסרי ניסיון וידע, אלא אם כן הם קיבלו הדרכה או הוראה הנוגעת לשימוש במכשיר על ידי אדם האחראי לבטיחותם. יש להשגיח על ילדים בכדי לוודא שהם לא ישחקו עם מוצר זה.

**זהירות:** - משאבה זו מיועדת לשימוש בבריכות אירעיות ומודולאריות בלבד. משאבה זו אסורה לשימוש בבריכות בנויות בצורה קבועה. בריכות אירעיות/ מודולאריות בנויות כך שיורכבו בתחילת הקיץ ויפורקו בסופו. בריכות קבועות הינן בריכות טמונות בקרקע, בריכות שלא ניתן ל"קפל" ולארז אותן בסוף הקיץ.

**אזהרה:** במידה ומשאירים את הבריכה המודולארית מורכבת לאחר סוף הקיץ, בכל מקרה יש לנתק את משאבת הסינון מהבריכה ולאחסנה לתקופת החורף במקום סגור ויבש. בניית מחסה למשאבה לא תחליף את דרישות היצרן לניתוקה מהבריכה ואחסנתה.

**הערה:** יש למקם את המשאבה על קרקע מוצקה, ישרה ומפולסת. יש לוודא כי המשאבה ממוקמת לפחות 1.5 מטר מהבריכה. יש לשים לב להצבת המשאבה ביחס

לבריכה, יש להתחשב במרווח בינה למעבר אויר חופשי לצורך איורור. כמו כן לפני התקנת המשאבה והבריכה יש להתחשב במיקום לצורך ניקוז המים מהבריכה כמו כן לאפשר מעבר חופשי סביב הבריכה לצורך תחזוקה. אסור להתקין את המשאבה במקום בו עלולים להצטבר מים. אין להתקין את המשאבה במקום בו יש תנועה מוגברת של אנשים בו היא עלולה להוות מכשול. **הערה:** לאחר התקנת הבריכה והמשאבה יש להתחשב בכך שחייבת להיות גישה קבועה לתקע החשמל של המשאבה. תקע החשמל חייב להיות ממוקם לפחות במרחק של 3.5 מטר מהבריכה. חיבורי החשמל חייבים להיות מותקנים על פי תקן בצורה הבטוחה ביותר.

**הערה:** תפקוד ואורך חיי המשאבה עלולים להיות מושפעים מהתנאים הסביבתיים (טמפרטורה....) יש לנקוט באמצעי זהירות מקדימים בכדי למנוע בלאי שעלול להיווצר מטמפרטורות קיצוניות חמות או קרות או מחשיפה מתמדת לשמש.

**הערה:** יש לבחון את כל חלקי המשאבה ולוודא שהם נמצאים לפני השימוש, יש להיוועץ עם מרכז השירות הקרוב בדבר חלקים חסרים או פגומים של המשאבה בזמן הרכישה. חשוב להצטייד בחלקי החילוף בהקדם האפשרי כמו כן יש להשתמש רק בחלקי חילוף מקוריים שאושרו על ידי היצרן.

**הערה:** אסור לאפשר למבוגרים או ילדים כאחד לשבת על מנגנון בורר המצבים.

**הערה:** אסור למזוג ו/או להוסיף כימיקלים לאחד מחלקי המשאבה. כאשר משתמשים בכימיקלים לצורך חיטוי מי הבריכה, מומלץ להפעיל את מערכת הסינון לטובת סחרור המים וערבול הכימיקלים בהם לצורך שמירה על בריאות המשתמשים בבריכה ובהתאם לדרישות ההכרחיות של כמות הכימיקלים בבריכה.

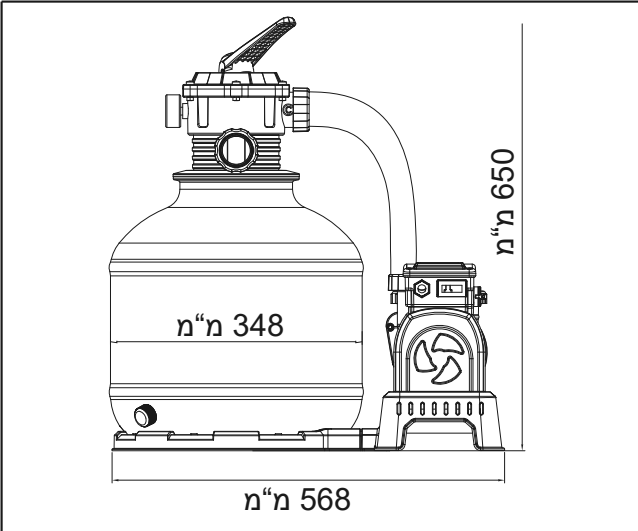
**הערה:** השימוש בבריכה אינו מיועד למטרות מסחריות אלא לשימוש ביתי משפחתי בלבד.

יש לשמור על הוראות אלו לצורך שימוש עתידי.

**אסור להכניס כימיקלים לאף אחד ממכלולי המשאבה.**

- נקיון ותחזוקת המצאבה ייעשו על ידי מבוגר בגיל מעל 18 שנה אשר בקיא בכל הקשור לזהירות בטיפול במוצרים חשמליים ומודע לסכנות הכרוכות בכך.  
הערות:
- יש למקם את המצאבה על קרקע יציבה, מפולסת ובמקום אשר לא יצטברו בו מים ובמרחק של לפחות 2 מטר מהבריכה.
- יש לשים לב למיקום הבריכה ולהתקין את המצאבה כך שתהיה תנועת אויר לצורך צינון המצאבה. כמו גם שיהיה פתח ניקוז שיוכל לקלוט כמות גדולה של מים במידת הצורך.
- יש למקם את המצאבה כך שלא תהיה במעבר או במקום בו ישנה תנועה של הולכי רגל.
- חשוב כי לאחר ההתקנה של המצאבה הגישה לתקע החשמל תהיה חופשית ונגישה. מיקום שקע החשמל יהיה לפחות 3.5 מטר מהבריכה.
- תנאים סביבתיים בהם מזג האויר עלולים להשפיע על תפקוד המצאבה, יש להמנע מלשהתקין את המצאבה תחת קרינת שמש ישירה, יש לשים לב לשינויים החלים כל המצאבה וחלקיה, ולהחליפם המידת הצורך באחד ממרכזי השרות ובחלפים מקוריים של היצרן.
- לבדוק את כל חלקי המצאבה ולוודא שלא חסר דבר לפני השימוש. יש לדווח על כל חלק חסר ו/או לא תקין לאחד ממרכזי השרות של BESTWAY בישראל.
- יש להחליף ו/או להשלים את החלק הנחוץ במייד. אין להפעיל את המצאבה כאשר חסרים חלקים. יש להשתמש אך ורק בחלקים מקוריים מתוצרת BESTWAY.
- אסור לאפשר לילדים ו/או מבוגרים להשען או לשבת על המצאבה או אחד מחלקיה.
- אסור להכניס כימיקלים לתוך המצאבה או אחד מחלקיה.
- כאשר משתמשים בכימיקלים בכדי לחטא את מי הבריכה, מומלץ להתייחס למשך זמן מינימלי הנחוץ לצורך סחרור המים בבריכה לאחר הוספת הכימיקלים ולפני השימוש בבריכה. זאת בכדי לשמור על בטיחות ושלוש המתרחצים ומניעת מגע שלהם בריכוז גדול של כימיקלים במים.
- יש להשתמש בחול המוגדר על פי הוראות היצרן
- יש לוודא כי פתחי היניקה בדופן הבריכה לא חסומים וכי יש מעבר מים חופשי במערכת.
- חובה להפסיק את פעולת המצאבה ולנתק אותה מהחשמל בזמן טיפול ותחזוקה שלה.
- יש לבדוק את מד הלחץ בתדירות ולוודא כי הוא נמצא בטווח הירוק.
- יש לבצע את פעולת ה-BACKWASH אחת לשבוע באופן קבוע. יש להפעיל את המצאבה לפחות 8 שעות בהמלך היממה. אסור להפעיל את המצאבה כאשר ישנם רוחצים בבריכה.
- במידה וישנו חלק שניזוק לאחר שימוש במצאבה יש לרכוש חלק מקורי חליפי מהר ככל שניתן.
- יש לבדוק את קצב זרימת המים באופן קבוע ולוודא כי אין חסימה.
- יש להקפיד ולשמור על נוהלי בטיחות סדירים, דרישות לבטיחות והמלצות. במידה ויש ספק או שאלות יש לפנות אל אחד ממרכזי השרות לצורך הבהרות.
- **אין להשתמש במצאבה זו למטרות מסחריות**

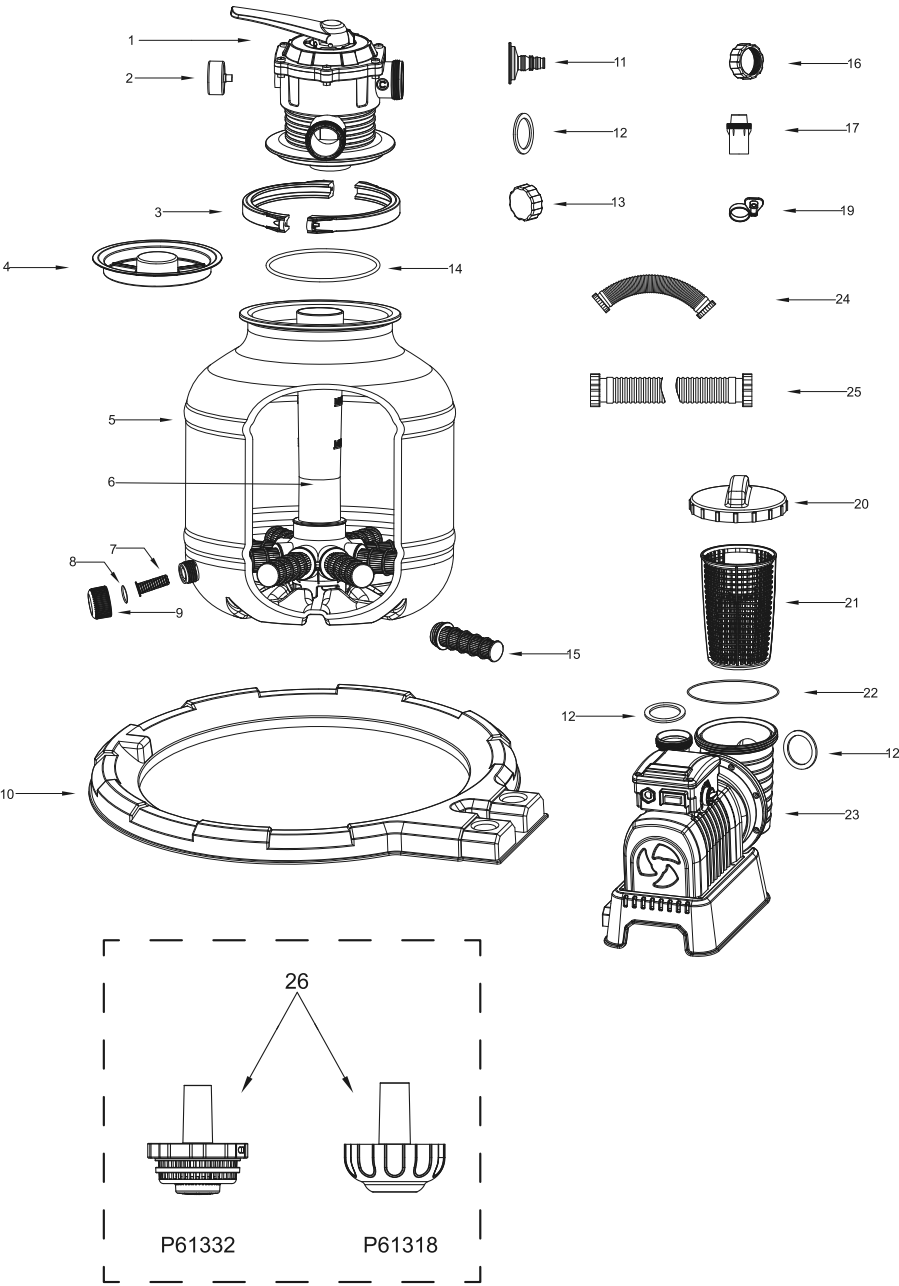
מאפיינים



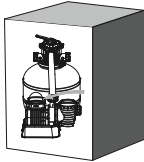
קוטר מיכל החול	385 מ"מ
שטח סינון יעיל	0.11 מ"ר
לחץ עבודה מירבי	23PSI
לחץ במיכל החול בזמן עבודה	<8PSI
טמפרטורת מים מירבית	35°C
חול	לא כלול בערכה
גודל גרגרי החול	מס' 20 מסוג סיליקה, 0.45-0.85 מ"מ
כמות חול	כ-36 ק"ג

חלקי המשאבה

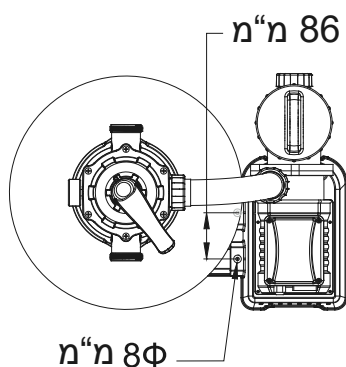
לפני התקנת המשאבה, הכירו את החלקים ומיקומם על המשאבה.



A



מס'	דגם החלק	כמות
1	P61973	1
1	P61138	2
2	P61974	3
1	P61209	4
1	P61986	5
1	P61987	6
1	P61211	7
1	P6581	8
1	P6580	9
1	P61988	10
1	P6614	11
5	P6029	12
1	P61971	13
1	P61214	14
8	P61210	15
1	P61970	16
2	P6916	17
2	P6124	19
1	P6561	20
1	P6562	21
1	P6563	22
1	P03814IL	23
1	P61993	24
2	P62033	25
1	P61322	26
1	P61318	



## סעיף 1: ההרכבה (יש להצטייד במברג "פיליפס")

- יש להוציא את כל מרכיבי המשאבה מהאריזה ולוודא שלא חסר אף חלק ושכל החלקים שלמים. במידה ונתגלה חלק פגום, יש לפנות אל המקום ממנו המשאבה ו/או הבריכה נרכשה או לפנות אל מרכז השירות.
- משאבת החול תותקן על משטח יציב ומפולס מומלץ להשתמש באריח בטון. המשאבה תותקן על משטח בגובה זהה לגובה קרקעית הבריכה. יש למקם את המשאבה כך שהפתחים ובורר המצבים יהיו נגישים להפעלה, לתחזוקה ולפרוק לתקופת החורף.
- ניתן לאבטח את משאבת החול אל המשטח עליו היא מותקנת בטון/ עץ, ישנם שני חורים במקום בו בסיס המנוע מתחבר אל בסיס מיכל החול, המרחק בין החורים הוא 110 מ"מ וקוטרם 8 מ"מ. יש להצטייד ב 2 ברגים שהקוטר שלהם יהיה 8 מ"מ ו 2 אומים. (לא כלולים בערכה).

## מילוי מיכל החול בחול.

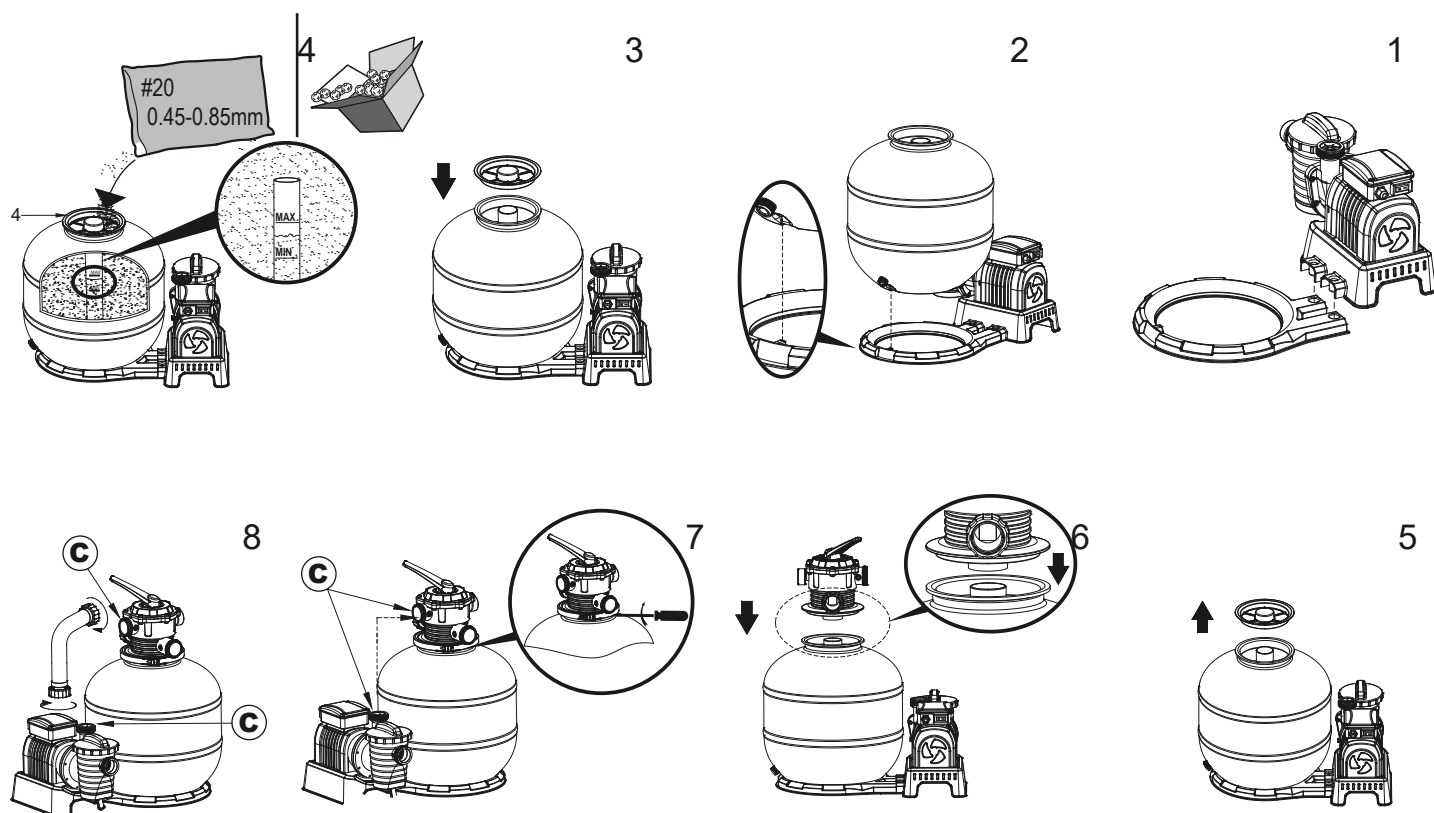
**הערה:** יש להשתמש אך ורק בחול שהוגדר על ידי היצרן. יש לוודא שהחול לא מכיל אבן גיר ולא חימר. החול צריך להיות: חול סיליקה מס' #20 כאשר גודל גרגרי החול צריך להיות בטווח שבין 0.45 - 0.85 מ"מ, משאבה זו תכיל כ-36 ק"ג. במידה ולא משתמשים בחול עם הנתונים המוגדרים, ביצועי המשאבה יהיו נחותים ועלולים לגרום לנזק למשאבה ולהפרת האחריות עליה.

**הערה:** כאשר ממלאים, בכדי למנוע גרימת נזק לדיזות שבתחתית מיכל החול, יש למלא קצת מים לפני בכדי ליצב את הצינור המרכזי והדיזות המחוברות אליו.

**הערה:** החול או כדורי הצמר POLYSPHARE אינם כלולים בערכה

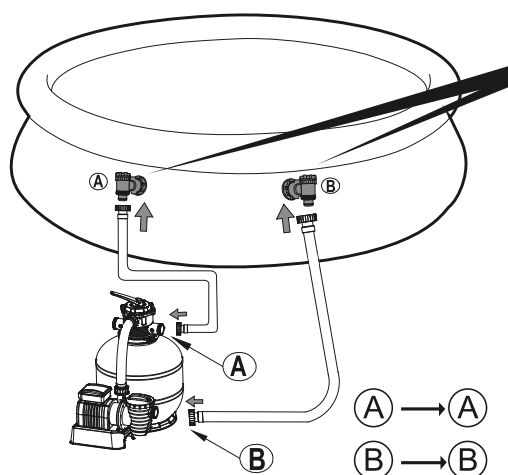
**הערה:** כאשר משתמשים בכדורי הצמר, החישוב יהיה : כל 28 גרם של כדורי הצמר הוא שווה ערך ל- 1 ק"ג של חול קווארץ.

## שלבים להרכבת המשאבה



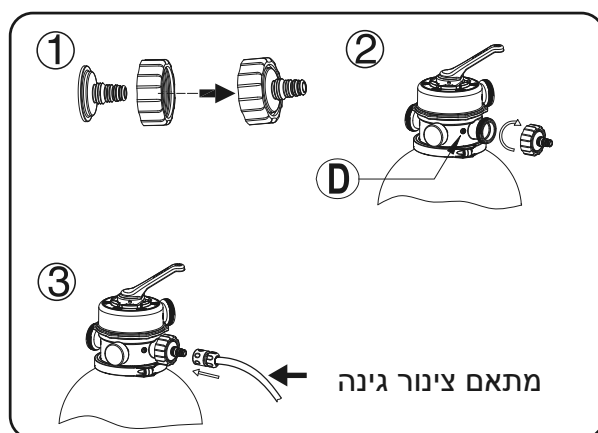
## חיבור המשאבה לבריכה

1

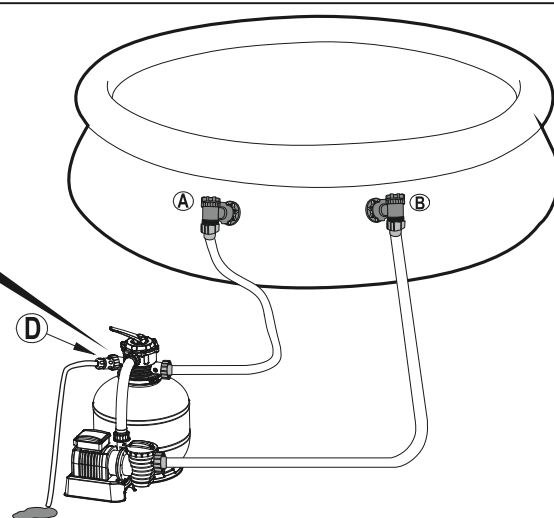


בריכה עם ברזים

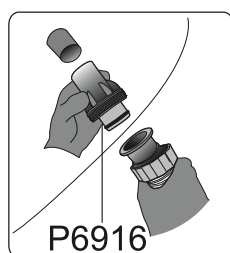
2



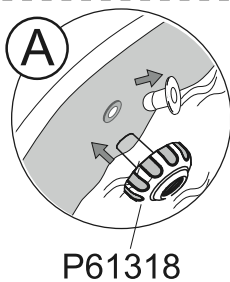
מתאם צינור גינה



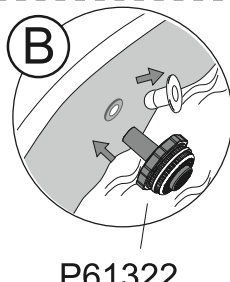
בריכה עם פתחים לצנרת 32 מ"מ



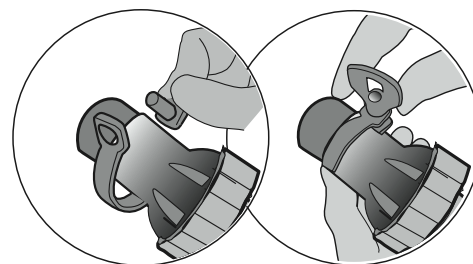
P6916



P61318



P61322



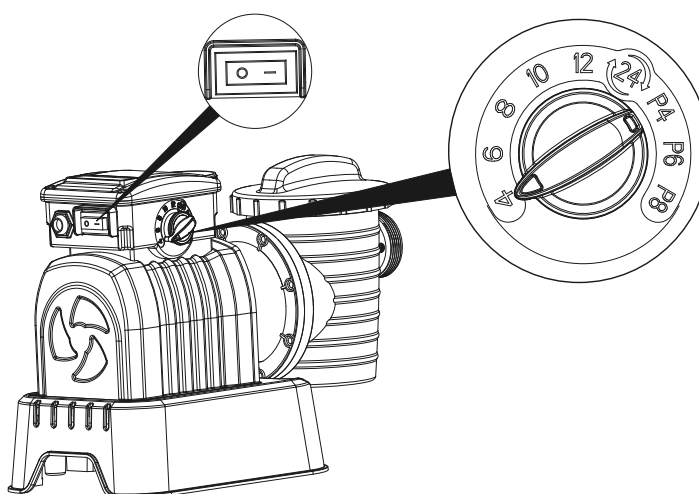
עצרו - יש לקרוא בקפידה את המדריך לפני השימוש במשאבה



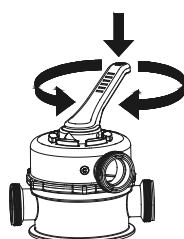
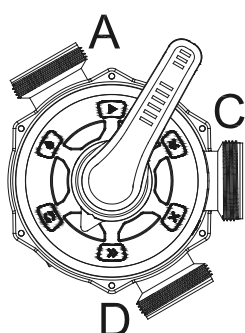
## ההפעלה

### קוצב הזמן

1. חברו את תקע החשמל אל שקע תקני, מוארק כראוי והממוקם מעל גבוה המים בבריכה, להפעלת המשאבה, לחצו על מתג ההפעלה והעבירו אותו למצב "ON" (-). המשאבה תתחיל לפעול מייד.
  2. לכיבוי המשאבה יש ללחוץ על מתג ההפעלה ולהעבירו למצב "OFF" מצב (0).
  3. לאחר הפעלת המשאבה, ניתן לקבוע את משך זמן העבודה של המשאבה, זמן מנוחת המשאבה על ידי סיבוב מתג קוצב הזמן, יש לשים לב לנתונים הנמצאים בטבלה למטה.
  4. כאשר מתג קוצב הזמן מוסת לנקודה חדשה, הזמן הקודם שנקבע מבוטל ומחזור חדש של עבודה מתחיל.
  5. כל פעם שהמשאבה מופעלת מחדש, מחזור חדש של עבודה מתחיל, המחזור מתחיל בהתאם למצב מתג קוצב הזמן.
- הערה:** במידה ומתג קוצב הזמן נקבע ל-24, המשאבה תעבוד למשך 24 שעות ברציפות ללא הפסקה.



מצב מתג קוצב הזמן	משך זמן עבודה ש/ש	זמן מנוחה ש/ש	זמן מחזור ש/ש
4	4	20	24
6	6	18	24
8	8	16	24
10	10	14	24
12	12	12	24
24	24	0	24
P4	4	4	8
P6	6	6	12
P8	8	8	16



### מבט כולל על בורר המצבים במשאבה:

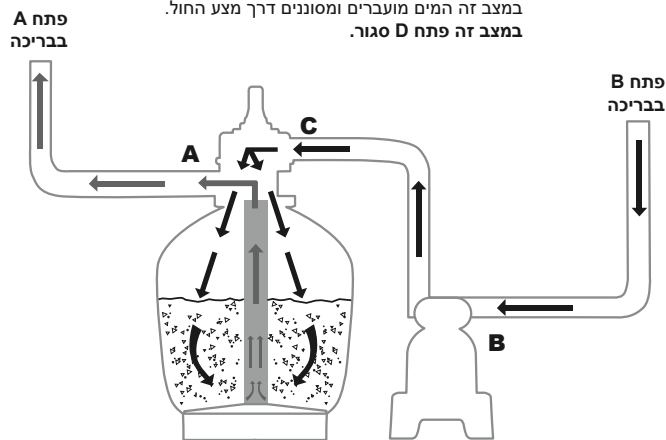
**אזהרה:** בכדי למנוע נזק לצידוד ופגיעה אפשרית. יש לנתק את התקע החשמלי של המשאבה לפני כל שינוי בבורר המצבים. שינוי מצב בבורר המצבים בזמן פעולת המשאבה עלול לגרום לנזק בבורר המצבים ועלול לגרום לפציעה כמו גם עלול לגרום לנזק ברכוש. יש ללחוץ על הידית ולסובבה עד להגעה למצב הנדרש. המצבים בבורר המצבים.

בורר המצבים קובע אחד מ-6 מצבים קבועים במשאבה, FILTER, RINSE, DRAIN-i CIRCULATE, BACKWASH, CLOSED.

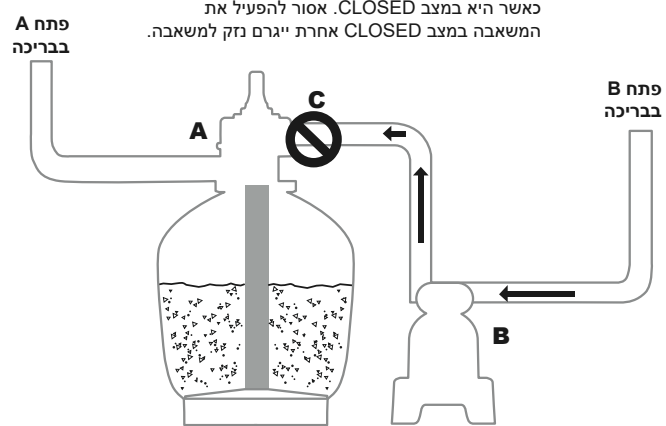
**הערה:** אין למקם את בורר המצבים במצב ביניים בין שני מצבים קבועים. אחרת זה עלול לגרום לנזילת מים. יש לשים לב: בכדי למנוע נזילת מים, יש לסגור את הפקק בפתח D.



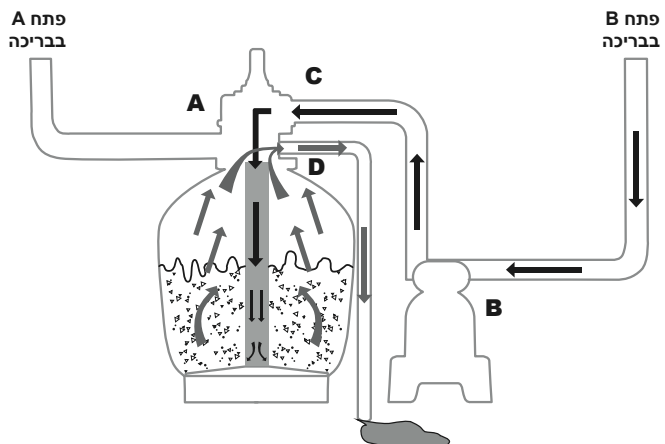
**FILTER** - מצב זה מיועד לסינון מי הבריקה, מצב זה יהיה פעיל כ-99% ממשך זמן הפעלת המשאבה, במצב זה המים מועברים ומסוננים דרך מצע החול. במצב זה פתח D סגור.



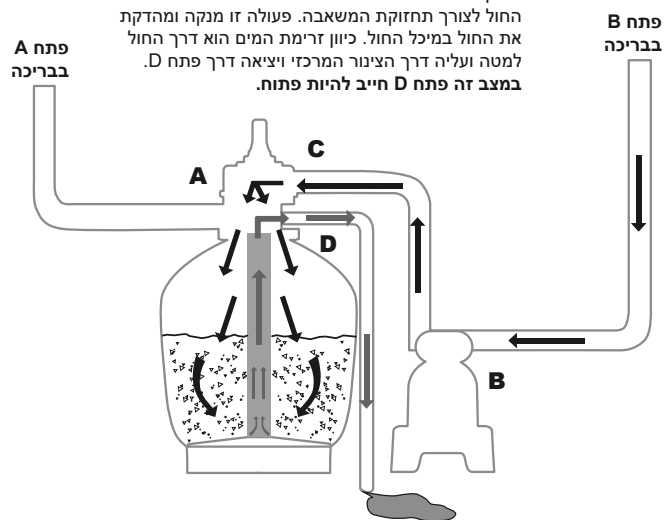
**CLOSED** - מצב זה חוסם מעבר מים בין משאבת החול אל הבריקה. אסור לחבר את המשאבה לחשמל כאשר היא במצב CLOSED. אסור להפעיל את המשאבה במצב CLOSED אחרת ייגרם נזק למשאבה.



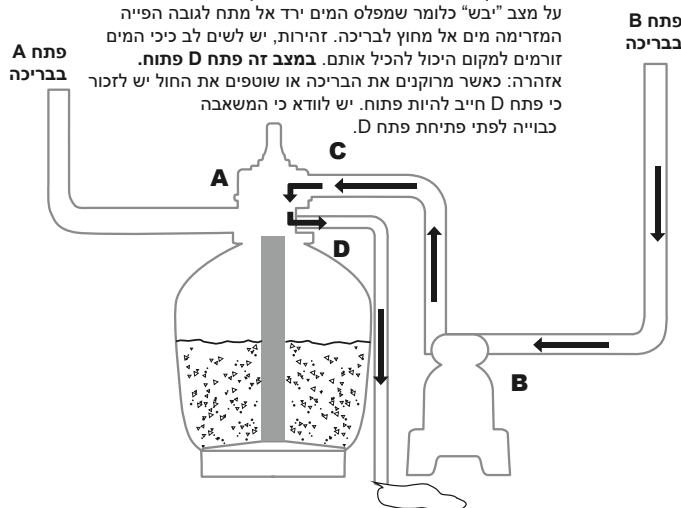
**BACKWASH** - מצב זה יישמש אתכם לפעולה ראשונית לשטיפת החול שמגיע מיצרן החול, במצב זה משתמשים לצורך נקיון מצע החול, מים נשאבים מטה דרך הצינור המרכזי עוברים דרך מצע החול סביב ויוצאים דרך פתח D. התנאי לסינוס פעולה זו הוא יציאת מים צלולים. והפעלה של דקה לפחות במצב זה. במצב זה פתח D חייב להיות פתוח.



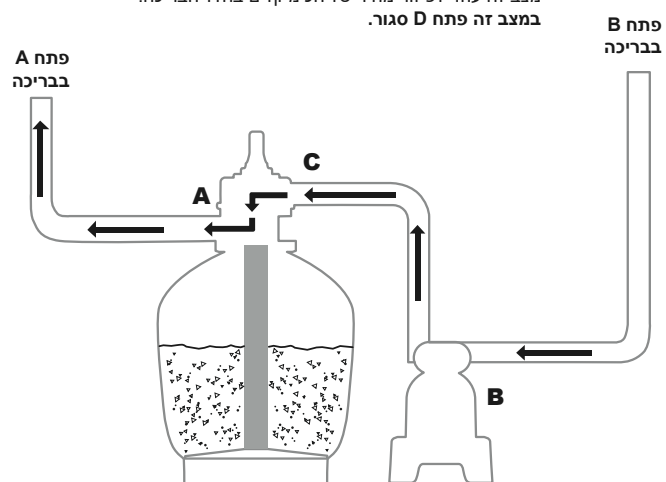
**RINSE** - במצב זה משתמשים תמיד לאחר סיום פעולת ה-BACKWASH או בהפעלה ראשונה של המשאבה לצורך שטיפת החול ואם כל שבוע בעת פעולת שטיפת החול לצורך תחזוקת המשאבה. פעולה זו מנקה ומהדקת את החול במיכל החול. כיוון זרימת המים הוא דרך החול למטה ועליה דרך הצינור המרכזי ויציאה דרך פתח D. במצב זה פתח D חייב להיות פתוח.



**DRAIN** - פעולה זו מרוקנת את המים מהבריקה. בפעולה זו המים עוקפים את מיכל החול ולא עוברים דרכו. המים נשאבים דרך פתח D במקום לחזור אל הבריקה. חשוב מאוד לשים לב למפלס המים בזמן השימוש בפעולה זו. **אזהרה!** אין להפעיל את המשאבה על מצב "יבש" כלומר שמפלס המים ירד אל מתח לגובה הפייה המזרימה מים אל מחוץ לבריקה. זהירות, יש לשים לב כי המים זורמים למקום היכול להכיל אותם. במצב זה פתח D פתוח. אזהרה: כאשר מרוקנים את הבריקה או שוטפים את החול יש לזכור כי פתח D חייב להיות פתוח. יש לוודא כי המשאבה כבויה לפתיחת פתח D.



**CIRCULATE** - פעולה זו עוקפת את מצע הסינון ומזרימה מים ישירות מהמנוע אל הבריקה חזרה. בפעולה זו משתמשים כאשר מיכל החול נשבר, או רוצים לבצע פעולת סיחור מהירה של המים. מצב זה עוזר לפיזור מהיר של הכימיקלים בחלל הבריקה. במצב זה פתח D סגור.





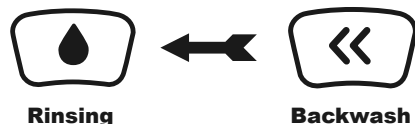
**הערה:** יש להיוועץ עם הרשות המקומית על הדרך ולכן לבצע את ניקוז המים מהבריכה.  
**אסור** להפעיל את המשאבה כאשר בורר המצבים נמצא במצב CLOSED.  
**אסור** להשאיר את בורר המצבים במקום בו הוא בין שני מצבים.  
בכדי למנוע יציאת מים, יש לסגור את פתח D כאשר הוא לא בשימוש.

### שחרור האויר מהמשאבה

יש להעביר את בורר המצבים למצב BACKWASH כאשר פתח D פתוח ללא הפעלת המנוע ולהמתין עד ליציאת מים מפתח D, יש לוודא כי הפתחים בבריכה חופשיים ללא פקקים ו/או הברזים פתוחים ומאפשרים יציאת מים מהבריכה.  
**חשוב לבצע פעולה זו בכל תחילת עונה ו/או לאחר הרכבת המשאבה מחדש.**

### שימוש בפעם הראשונה במשאבה

יש לבצע את פעולות ה-BACKWASH וה-RINSE לפני הפעלת המשאבה בפעם הראשונה בכדי לנקות את החול.  
**אזהרה: אין להפעיל המשאבה על "יבש"**

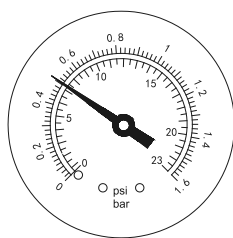


1. לחצו על ידית בורר המצבים והעבירו אותה למצב BACKWASH.
2. הפעילו את המשאבה לפרק זמן של 3-5 דקות לפחות לצורך ניקוי החול וודאו שתוך כדי המים הופכים לצלולים. פתח D צריך להיות פתוח במצב זה.
3. כבו את המשאבה והעבירו את בורר המצבים למצב RINSE.
4. הפעילו את המשאבה לפרק זמן של דקה (1) אחת לפחות. מצב זה מהדק את חול ומוציא מים דרך פתח D.
5. כעת ניתן להעביר למצב FILTER ולסנן את המים.
6. הוסיפו מים לבריכה במידת הצורך.

חשוב מאוד:

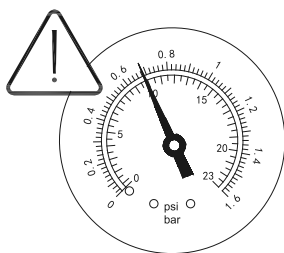
תהליכים אלו משתמשים במי הבריכה לצורך שטיפת החול ותחזוקת המשאבה, יש לחזור ולמלא מים בהתאם. במידה ומפלס המים ירד אל גובה פתח היניקה של המים בבריכה, כבו מייד את המשאבה והשלימו מים חסרים.

### הפעלת המשאבה במצב סינון - FILTER.



1. כעת כשהמשאבה מוכנה לשימוש. יש להעביר את בורר המצבים למצב FILTER (סינון).  
**הערה:** בכדי למנוע סכנת התחשמלות, יבשו את עצמכם ו/או את סביבת המשאבה.  
חשוב: לפני ההפעלה, וודא כי מיכל החול יושב ביציבות על בסיסו וכי המערכת מחוברת כהלכה, כל צינור הלמקום המיועד.
2. הפעילו את המשאבה. הערה: משאבת החול כעת החלה את תהליך סינון המים. יש לוודא כי המים זורמים במערכת. יש לבדוק את מד הלחץ ולוודא כי הלחץ הנראה במד הלחץ פחות 8PSI כאשר המשאבה בפעולה. (מד הלחץ לא מראה את קצב זרימת המים!!)

### תחזוקת המשאבה



זהירות: יש לכבות את המשאבה ולוודא כי היא מנותקת מהחשמל לפני כל פעולת תחזוקה. אחרת קיימת סכנת פציעה ומוות. במהלך עבודת המשאבה מצטבר המון לכלוך שעם הזמן מהווה מחסום לתנועת המים במשאבה. לכלוך זה גורם להעלאת הלחץ בתוך מיכל החול. עקבו אחר הוראות הבטיחות ומנעו פציעה ו/או לנזק ברכוש. בזמן עבודת המשאבה מצטבר לכלוך, הלחץ במיכל החול עולה וקצב זרימת המים יורד.

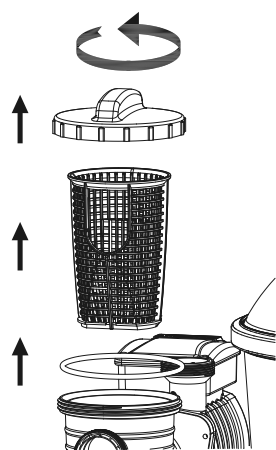
זהירות !!

כאשר הלחץ במד הלחץ הוא 9PSI או גבוה יותר, זה הזמן לנקות את מצע החול. עקבו ובצעו את הפעולות הנדרשות בסעיפים 2 ו-3: BACKWASH ו-RINSE. בכדי למנוע תקלות בצעו את פעולות התחזוקה אחת לשבוע.

**הערה:** מד הלחץ מאפיין את הלחץ המצטבר בתוך מיכל החול ולא מודד קצב זרימת מים.

מומלץ לנקות את מצע החול אחת לחודש או בהתאם לתדירות השימוש בבריכה ובתנאים הסביבתיים והמים. כמו כן במידה ואתם מנקים את הבריכה בעזרת ערכת נקיון הנעזרת בכח יניקת המשאבה יש לנקות את החול מיד לאחר סיום פעולת נקיון הבריכה.

## נקיון מסנן השיער



1. יש לכבות את המשאבה והעבירו את בורר המצבים למצב CLOSED.
2. סיגרו את הברזים בדופן הבריקה.
3. הסירו את מכסה מסנן השיער על ידי סיבובו נגד כיוון השעון.
4. הוציאו את הסלסלה ונקו את הלכלוך שהצטבר בה.
5. החזירו את הסלסלה למקומה. וודאו כי החור בסלסלה מקביל לחו בבית מסנן השיער.
6. וודאו כי אטם מכסה מסנן השיער מונח במקומו. וסיגרו חזרה את מכסה מסנן השיער.
7. פתחו את הברזים בדופן הבריקה.

**הערה:** יש לבדוק את סלסלת מסנן השיער לעיתים תכופות. לכלוך מצטבר במסנן השיער חוסם את מעבר המים וגורם לירידה בביצועי המשאבה.

## הורדת מפלס המים וריקון הבריקה.

1. יש לכבות את המשאבה ולהעביר את בורר המצבים למצב DRAIN.
  2. יש לנתק את הצינור בין נקודות החיבור A במשאבת החול ו-A בבריקה וחברו אותו לפתח D.
  3. הפעילו את המשאבה בכדי לרוקן את המים.
- אזהרה: אל תפעילו את המשאבה "על יבש", יש להפסיק את פעולת המשאבה בזמן שמפלס המים מתקרב לכדי 4 ס"מ מפתח יניקת המים בדופן הבריקה (הפתח הנמוך)

## הכנה לחורף ואחסנה

- במקומות בהם הטמפרטורה בחורף מגיעה ל-5°C ומטה ו/או המים יכולים להגיע לנקודת קיפאון. יש לנתק את המשאבה מהבריקה. משאבה הנשארת מחוברת לבריקה במקום בו מים יכולים לקפוא ויגרמו לנזק במשאבה האחריות תפוג.
1. בצעו את תהליך ה-BACKWASH בהתאם לסעיפים 2 ו-3.
  2. רוקנו את הבריקה בהתאם להוראות במדריך למשתמש.
  3. פיתחו את פקק ניקוז המים ממכל החול ואפשרו למים להתנקז.
  4. נתקו את הצינורות הן מהמשאבה והן מהבריקה.
  5. רוקנו את החול מהמשאבה לחלוטין ויבשו את כל מרכיבי המשאבה.
  6. הרחקו את משאבת החול מהבריקה ואחסנו אותה במקום סגור יבש והרחק מהישג ידם של ילדים.

## בעיות נפוצות

בעיה	הגורם לבעיה	פתרונות
חול זורם אל הבריקה	<ul style="list-style-type: none"> <li>- גרגירי החול קטנים מדי.</li> <li>- בורר המצבים הוסת בזמן שהמנוע עבד.</li> <li>- גובה החול במיכל גדולה מדי.</li> <li>- מסנן השיער שבור</li> </ul>	<ul style="list-style-type: none"> <li>- גודל גרגירי החול המומלץ הוא 0.45-0.85 מ"מ, חול סיליקה מס' 20.</li> <li>- יש לכבות את המשאבה לפני כל החלפת מצב בבורר המצבים.</li> <li>- יש לבדוק אם גובה החול במיכל החול הוא בטווח שבין MIN ל-MAX.</li> <li>- החליפו את מסנן השיער- יש להחליף את החול.</li> </ul>
אין זרימת מים	<ul style="list-style-type: none"> <li>- הפקקים או אחד מהם לא הוסר.</li> <li>- בורר המצבים במצב CLOSED</li> <li>- מסנן השיער מלא בלכלוך</li> <li>- מערכת הסינון במיכל החול שבורה</li> </ul>	<ul style="list-style-type: none"> <li>- הסירו את הפקק/ים מהפיות בדופן הבריקה והכניסו במקומם את מסנן הדופן.</li> <li>- שנו את מצב בורר המצבים למצב FILTER.</li> <li>- נקו את מסנן החול בתוך מיכל החול.</li> <li>- פנו אל מרכז השירות לתמיכה.</li> </ul>
לחץ חזק מצטבר בתוך מיכל החול	<ul style="list-style-type: none"> <li>- מצע החול צבר המון לכלוך</li> <li>- מצע החול צבר כמויות גדולות של אבנית.</li> <li>- פעולת ה-BACKWASH לא נעשתה מספיק זמן.</li> <li>- מד הלחץ שבור.</li> </ul>	<ul style="list-style-type: none"> <li>- יש לבצע את פעולת ה-BACKWASH</li> <li>- יש לבדוק את החול ולהחליפו במידת הצורך.</li> <li>- יש לבצע את פעולת ה-BACKWASH עד ליציאת מים צלולים.</li> <li>- החליפו את מד הלחץ.</li> </ul>
בורר המצבים נוזל	<ul style="list-style-type: none"> <li>- בורר המצבים נמצא בין שני מצבים.</li> <li>- אטם הגומי פגום.</li> </ul>	<ul style="list-style-type: none"> <li>- העבירו את מצב בורר המצבים למצב מוגדר.</li> <li>- החליפו את אטם הגומי</li> </ul>
נזילה במחברים	<ul style="list-style-type: none"> <li>- אטם הגומי לא במקומו.</li> <li>- אטם הגומי פגום.</li> <li>- הצינורות משוחררים</li> </ul>	<ul style="list-style-type: none"> <li>- יש לייצב את בורר המצבים במקום הנכון</li> <li>- יש למקם את האטמים במקום הנכון</li> <li>- יש לחזק ולאבטח את הצינורות.</li> </ul>

## כתב אחריות מוגבלת

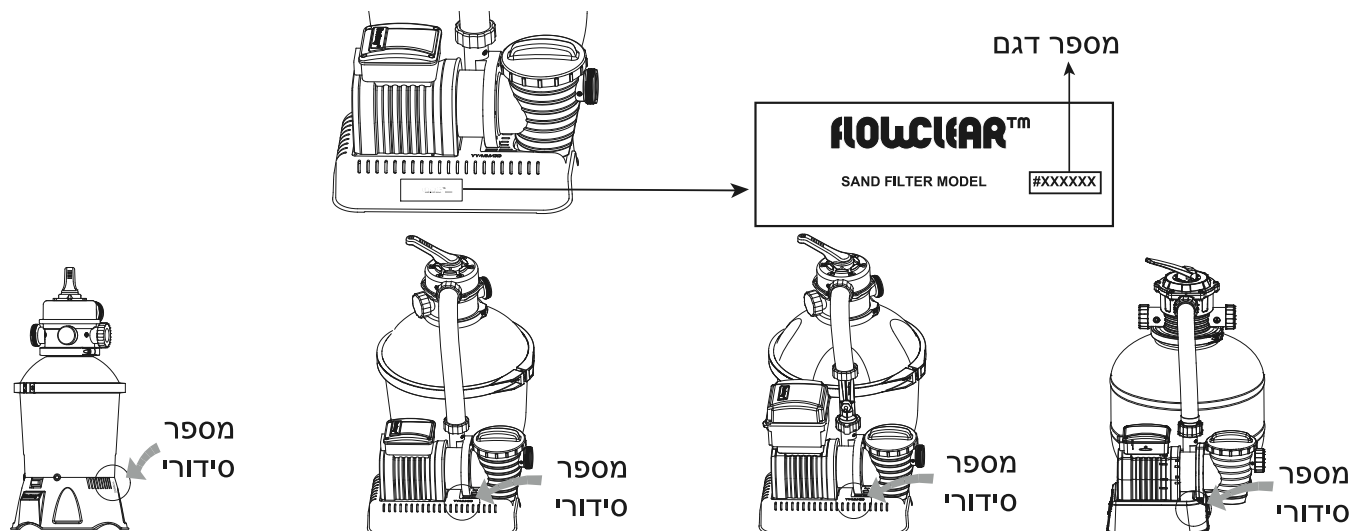
חברת ש.אל ציוד טכני בע"מ מתחייבת בזאת למתן אחריות למוצר בהתאם לתנאים המפורטים להלן:  
1. תקופת האחריות המוגבלת מתחילה במועד הרכישה ותהיה:

- 12 (שניים עשר) חודשים למנוע משאבת הסינון/ חול.  
3 (שלושה) חודשים על שאר מכלולי המשאבה.  
3 (שלושה) חודשים ליריעת בריכת השחייה (תפרים ונקודות ריתוך בלבד), יודגש כי האחריות אינה חלה על שינוי גוון היריעה מכל סיבה שהיא.  
3 (שלושה) חודשים על כלל מרכיבי הבריקה.

2. תעודה זו תהא בתוקף כפוף להצגת קבלה/חשבונית רכישה ע"י הלקוח.  
3. ש.אל אינה מתחייבת כי המוצר יפעל ללא תקלות או הפרעות כלשהן.  
4. האחריות תהיה למוצר/ים שסופקו ע"י ש.אל בלבד.  
5. השירות יינתן במעבדת השירות של ש.אל, פירוק והובלת המוצר אל המעבדה וממנה יהיה באחריותו ועל חשבוננו של בעל המכשיר.  
6. אם יתברר לש.אל כי המוצר המצוי תחת אחריות הוא פגום או לקוי, תחליט ש.אל עפ"י שיקול דעתה הבלעדי אם לתקן את המוצר, בארץ או בחו"ל או להחליפו או חלקים ממנו, למוצר חלופי מחודש וללקוח לא תהא לחדשים, או טובים מהם, מבחינה תפקודית.  
7. האחריות לא תחול כאשר הקלקול נגרם על ידי שימוש הנוגד את הוראות השימוש של היצרן שנמסרו ללקוח, או מתקלה אשר נגרמה ע"י כוח עליון, הפרעות ברשת החשמל, תקלה באספקת מים או איכות מים שונה מהמוגדר, שבר מכני מגורם חיצוני, לא הותקנו אמצעי הגנה כנדרש בכללי המקצוע.  
8. האחריות מותנת בקיום אחזקה שוטפת על פי הוראות היצרן/ ש.אל.  
9. בנוסף לאמור בסעיף 5, ש.אל תחליט על פי שיקול דעתה בלבד אם לבצע את התיקון המתחייב עפ"י כתב זה במקום הימצאו של המוצר או במעבדה.  
10. הלקוח ימסור דו"ח המפרט את מהות התקלה ומהות התיקון או השרות המבוקש, יודגש בזאת כי הפניה לש.אל תעשה רק לאחר שאיש אחזקה מטעמו של הלקוח (ראה סעיף 8 לעיל) בדק את המוצר.  
11. למעט ההתחייבויות הכלולות בתעודה זו מובהר, כי בשום מקרה לא יהיו ש.אל או מי מטעמה אחראים כלפי הלקוח או כלפי צד שלישי כלשהו לנזק עקיף או תוצאתי, לרבות איבוד זמן ו/או אובדן הכנסות או פגיעה במוניטין וכיו"ב אשר עלולים להיגרם כתוצאה משימוש במוצר, כתוצאה מאי תקינותו או כתוצאה מפעולות לצורך מתן שירות למוצר. אחריות ש.אל ו/או מי מטעמה לנזק ישיר תהא מוגבלת למחיר המוצר בלבד.

תוצרת \_\_\_\_\_ דגם \_\_\_\_\_ מס' סידורי \_\_\_\_\_

תאריך רכישה \_\_\_\_\_ תאריך סיום אחריות \_\_\_\_\_



**Bestway®**

